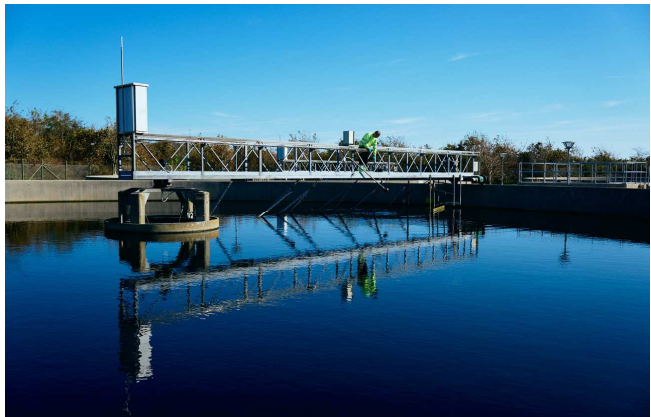


## Notat vedr. arbejdet med den fremtidige rensestruktur i Thisted Kommune



Udarbejdet d. 10.03.2025 af:

## Notat vedr. arbejdet med den fremtidige rensestruktur i Thisted Kommune

### Baggrund

Thy Forsyning-koncernen ejer, drifter og vedligeholder de fem renseanlæg i Thisted Kommune. Renseanlæggene i Thisted Kommune er alle etableret i 1980'erne og 1990'erne. Selvom de løbende er blevet vedligeholdt og udbygget, besluttede Thy Forsynings bestyrelse i 2021 at opstarte en proces, der skal sikre, at en fremtidig renseanlægsstruktur kan implementeres, inden de eksisterende renseanlæg er udtjente og utidssvarende.

### Miljøfokus

Valget af en ny renseanlægsstruktur har betydning for de kommende 30 til 50 års håndtering af spildevandet, herunder miljøpåvirkningerne herfra. Thy Forsyning har derfor været klare i prioriteringen af miljøet og i ønsket om fremover at reducere udledningen af rensset spildevand til Limfjorden, hvor vandkvaliteten er udfordret. I stedet ønsker Thy Forsyning at flytte udledningen helt eller delvist til det mere robuste Vesterhav, hvor vandkvaliteten er god i henhold til Vandområdeplanerne. Historisk har renseanlæggene i Hanstholm og Tåbel udløb til recipienten Vesterhavet, og renseanlæggene i Vilsund, Thisted og Øsløs har udløb til recipienten Limfjorden. Det betyder, at ca. 30 % af udløbet går til Vesterhavet og ca. 70 % til Limfjorden.



Figur 1. Kort over Thisted Kommune og placering af de 5 renseanlæg.

### Fremtidens renseanlæg

Thy Forsyning har et ønske om at sikre afledning og rensning af spildevand på et højt nationalt niveau, hvor der tilstræbes en forsyningssikkerhed, som sikrer bedst mulig værdi for kunder, miljø og klima.

### Formål med fremtidig struktur

Den fremtidige rensestruktur skal sikre en fremtidig optimal løsning baseret på følgende:

Hovedmålsætning:

- Fokus på at forbedre vandkvaliteten i Limfjorden ved at flytte udledningen af rensset spildevand fra Limfjorden helt eller delvist til det mere robuste Vesterhav.
- Der vil desuden være fokus på en økonomisk optimal renseanlægsstruktur.

Øvrige målsætninger:

- Renseanlægsstrukturen skal bidrage til målsætningen om klima- og energineutralitet. Der vil være fokus på reduktion af miljø- og klimabelastningen.
- Sikre en fortsat høj forsyningssikkerhed, så der er plads til nye virksomheder.
- Sikre en høj fleksibilitet og robusthed, så rensningen kan tilpasses perioder med mindre belastning og perioder med høj belastning.
- Fremtidssikre renseanlæggene, så f.eks. nye rensemetoder og nye krav til rensning for f.eks. miljøfremmede stoffer samt øvrige krav kan implementeres i takt med behovet herfor.
- Fokus på stabil drift, nem vedligeholdelse og et godt arbejdsmiljø.

## Faktorer, der bl.a. er medtaget i processen

I processen med at vurdere den fremtidige struktur er der bl.a. taget udgangspunkt i følgende datagrundlag:

- Befolkningsprognose for Thisted Kommune
- Forventet erhvervsudvikling
- Tilstandsgennemgang/-vurdering af rensesanlæggene
- Udledningstilladelser fra rensesanlæggene
- Information om kloakprojekter, herunder omlægning fra fælleskloak til separatkloak i perioden frem til 2040
- Forventet reduktion i uvedkommende vandmængder i perioden frem til 2050
- Data vedr. bl.a. belastning, rensning og økonomi på eksisterende rensesanlæg og ledningsnet.
- Kapacitet til håndtering af septisk slam fra tømningsordning.

I Thy er der mange naturskønne områder, som på en eller anden måde er kategoriseret som beskyttede. Der har fra begyndelsen af processen med arbejdet på den nye strukturplan været fokus på at vurdere og identificere eventuelle stopklodser eller problemområder, såsom udledning til sårbare recipienter eller anlægsarbejde i nærheden af fredede områder.

For hele Thisted Kommune er der blevet kigget overordnet set på den fremtidige rensesstruktur, og 15 scenarier er blevet vurderet i processen – lige fra centralisering til et rensesanlæg i Thisted Kommune til bibeholdelse af den nuværende struktur med 5 rensesanlæg.

5 rensesanlæg:	1 scenarie.
4 rensesanlæg:	2 scenarier.
3 rensesanlæg:	1 scenarie.
3 rensesanlæg og 1 industrirensesanlæg:	2 scenarier.
2 rensesanlæg og 1 industrirensesanlæg:	6 scenarier.
1 rensesanlæg og 1 industrirensesanlæg:	1 scenarie.
1 rensesanlæg:	2 scenarie.



Figur 2. Illustration af de mange rensesstrukturscenarier

Scenarierne viser, at det ikke er økonomisk rentabelt at samle rensesstrukturen på ét fremtidigt rensesanlæg pga. den store geografiske afstand i Thy.

Alle scenarierne har vist, at det miljømæssigt og økonomisk er mest fordelagtigt at nedlægge Vilsund Rensesanlæg og pumpe spildevandet til rensning på Tåbel Rensesanlæg. Herudover er restlevetiden på Vilsund Rensesanlæg meget begrænset.

Efter at have arbejdet med de mange forskellige fremtidige scenarier har Thy Forsynings bestyrelse derfor besluttet at dele rensesstrukturplanen i Thisted Kommune op i en syddel og norddel.

Spildevandet i den sydlige del af Thisted Kommune håndteres i dag af rensesanlæggene i Vilsund og Tåbel, og i den nordlige del af Thisted Kommune er det de tre rensesanlæg i hhv. Hanstholm, Thisted og Øsløs.

## Den fremtidige rensesstruktur i Syd

Spildevandet fra syddelen af Thy stammer hovedsageligt fra bolig- og sommerhusområder, og der er meget begrænset spildevand fra industri.

Den fremtidige rensesstruktur i syddelen af Thisted Kommune indebærer, at Vilsund Rensesanlæg nedlægges og omdannes til en pumpestation, og der etableres en trykledning, som leder spildevandet til rensning på Tåbel Rensesanlæg. Tåbel Rensesanlæg udvides i den forbindelse. Når Vilsund Rensesanlæg nedlægges, skiftes vandoplandet fra Limfjorden til Vesterhavet. Målt på udløb fra recipienten er der tale om ca. 15 % for Thy Forsyning.

### Den fremtidige rensestruktur i Nord

Sideløbende med udførelsen af anlægsdelen af syddelen af strukturplanen, arbejder Thy Forsyning videre med undersøgelse og afklaring af mulighederne for norddelen af strukturplanen.

Norddelen af Thisted Kommune er langt mere kompleks, bl.a. pga. meget industri, større vandmængder både spildevandsmæssigt og i forhold til uvedkommende vand. Herudover dækker det et stort geografisk område. Der er således fortsat mange elementer, som skal undersøges og afklares nærmere.

Siden 2021, hvor Thy Forsynings bestyrelse besluttede at starte arbejdet med den fremtidige rensestruktur, er der kommet mange flere elementer til, som skal indarbejdes. Det gælder bl.a. vandrammedirektivet, byspildevandsdirektiver (rensning for miljøfremmede stoffer) og den grønne trepartsaftale. Herudover er Thy Forsyning naturligvis åben for skabelse af synergier med øvrige aktører, såfremt det er værdiskabende.



Figur 3. Kort over Thisted Kommune og placering af de 5 renseanlæg samt opdeling af rensestrukturen i en Syd-del og Nord-del.